

**JAK WYZWOLIĆ SIĘ Z
OKÓWÓW TRADYCJI:
KRZEMOWE MÓZGI,
ŚWIADOME ROBOTY I
UMYSŁY INNYCH**

John Searle

- Omówienie

CEL I MOTYWACJA

Punkt wyjścia rozważań: uwaga, że cała rzeczywistość jest obiektywna. Choć jest to pogląd z niezgodny z najbardziej oczywistymi faktami naszego doświadczenia.

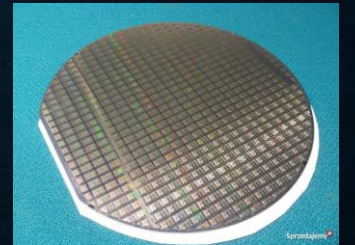
CEL I MOTYWACJA

Punkt wyjścia rozważań: uwaga, że cała rzeczywistość jest obiektywna. Choć jest to pogląd z niezgodny z najbardziej oczywistymi faktami naszego doświadczenia.

Cel: zakwestionowanie koncepcji, w której między tym, co mentalne, a tym co fizyczne zachodzi istotny związek.

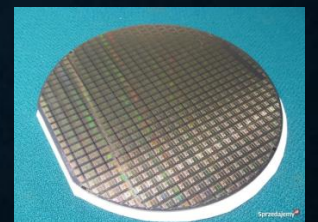
EKSPERYMENTY MYŚLOWE

1) Płytki krzemowe: jesteśmy w stanie wyobrazić sobie taką sytuację, że płytki krzemowe posiadają takie same zdolności przyczynowe jak nasze mózgu.



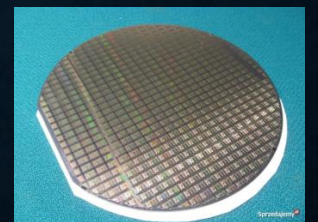
EKSPERYMENTY MYŚLOWE

- 1) Płytki krzemowe: jesteśmy w stanie wyobrazić sobie taką sytuację, że płytki krzemowe posiadają takie same zdolności przyczynowe jak nasze mózgu.
- 2) Płytki krzemowe: w miarę stopniowego wprowadzania płytek do twego zamkniętego mózgu, dostrzegasz, że obszar twojego świadomego obszaru zanika.



EKSPERYMENTY MYŚLOWE

- 1) Płytki krzemowe: jesteśmy w stanie wyobrazić sobie taką sytuację, że płytki krzemowe posiadają takie same zdolności przyczynowe jak nasze mózgi.
- 2) Płytki krzemowe: w miarę stopniowego wprowadzania płytek do twego zamkniętego mózgu, dostrzegasz, że obszar twojego świadomego obszaru zanika.
- 3) Płytki krzemowe: podmiot ma takie samo życie psychiczne jak wcześniej, ale zjawiska psychiczne nie znajdują wyrazu w jego zachowaniu.



EKSPERYMENTY MYŚLOWE

Wniosek: „z punktu widzenia ontologii zachowanie, funkcje i związki przyczynowe nie są istotne dla występowania świadomych zjawisk mentalnych. Z epistemologicznego punktu widzenia stany mentalne innych ludzi poznajemy częściowo na podstawie ich zachowania. W ujęciu przyczynowym świadomość pełni rolę ogniwa pośredniczącego w relacjach przyczynowych między wejściowymi bodźcami i wyjściowym zachowaniem; natomiast z ewolucyjnego punktu widzenia przyczynowe oddziaływania świadomego umysłu pełnią funkcje kontrolne wobec zachowania. Z punktu widzenia ontologii owe zjawiska mogą jednak istnieć samodzielnie i mogą posiadać wszystkie istotne własności, niezależnie od behawioralnego wyjścia” (s. 101).

WIĘKSZOŚĆ FILOZOFÓW AKCEPTUJE:

- (1) Oddziaływania przyczynowe mózgu wywołują świadome zjawiska mentalne.
- (2) Istnieje pewien pojęciowy czy też logiczny związek między świadomymi zjawiskami mentalnymi i zachowaniem.

WIĘKSZOŚĆ FILOZOFÓW AKCEPTUJE:

- (1) Oddziaływania przyczynowe mózgu wywołują świadome zjawiska mentalne.
- (2) Istnieje pewien pojęciowy czy też logiczny związek między świadomymi zjawiskami mentalnymi i zachowaniem.

Eksperymenty myślowe dowodzą jednak, że nie możemy, zachowując spójność, uznawać owych dwóch twierdzeń z pewną tezą:

- (3) Pojęcie zdolności mózgu do generowania świadomości jest czymś różnym od pojęcia zdolności mózgu do generowania zachowań motorycznych. System może być obdarzony świadomością, choć nie manifestuje żadnych zachowań, będąc pozbawiony świadomości.

WIĘKSZOŚĆ FILOZOFÓW AKCEPTUJE:

(1) Oddziaływania przyczynowe mózgu wywołują świadome zjawiska mentalne.

~~(2) Istnieje pewien pojęciowy czy też logiczny związek między świadomymi zjawiskami mentalnymi i zachowaniem.~~

Eksperymenty myślowe dowodzą jednak, że nie możemy, zachowując spójność, uznawać owych dwóch twierdzeń z pewną tezą:

(3) Pojęcie zdolności mózgu do generowania świadomości jest czymś różnym od pojęcia zdolności mózgu do generowania zachowań motorycznych. System może być obdarzony świadomością, choć nie manifestuje żadnych zachowań, będąc pozbawiony świadomości.

KOLEJNE WNIOSKI Z EKSPERYMENTÓW MYŚLOWYCH:

- 1) Ontologia tego, co mentalne, jest zasadniczo ontologią uwzględniającą punkt widzenia pierwszej osoby (każdy stan mentalny musi być czyimś stanem mentalnym).
- 2) W ujęciu epistemicznym punkt widzenia pierwszej osoby różni się zasadniczo od punktu widzenia trzeciej osoby.

KOLEJNE WNIOSKI Z EKSPERYMENTÓW MYŚLOWYCH:

- 1) Ontologia tego, co mentalne, jest zasadniczo ontologią uwzględniającą punkt widzenia pierwszej osoby (każdy stan mentalny musi być czyimś stanem mentalnym).
- 2) W ujęciu epistemicznym punkt widzenia pierwszej osoby różni się zasadniczo od punktu widzenia trzeciej osoby.

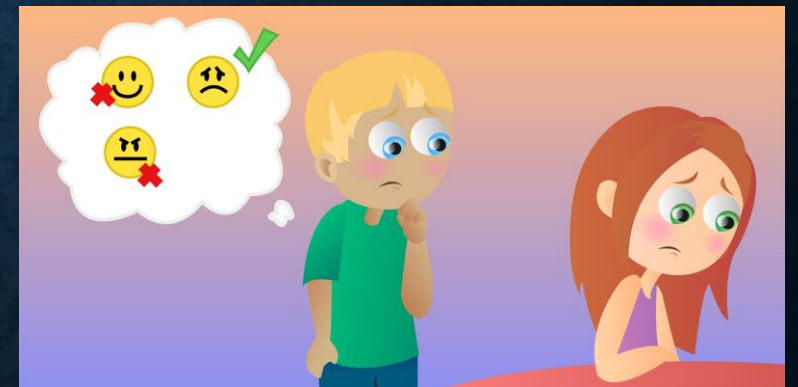
Wniosek z tezy 2): jest to wysłowanie tezy o niezależności umysłu od zachowania.

Problematyczne jest wnioskowanie z perspektywy trzeciej osoby o stanach mentalnych innych osób.

PROBLEM INNYCH UMYSŁÓW

Pytanie: jeżeli nie ma związku między stanami mentalnymi a zachowaniem – to na jakiej podstawie wnioskujemy, że inni mają stany mentalne?

- Argument z analogii: to na podstawie obserwacji zachowania stwierdza się istnienie faktów mentalnych.



PROBLEM INNYCH UMYSŁÓW

- Charakterystyka „empirycznych” podstaw, na których opiera się przekonanie, że inni ludzie i zwierzęta mają wiadome stany mentalne.
- Wieloznaczność słowa „empiryczny” (pomieszanie sensu epistemologicznego z ontologicznym):
 - Fakt empiryczny jako przygodny fakt o świecie (w przeciwieństwie od faktów logicznych)
 - Fakt empiryczny jako taki, który jest sprawdzalny za pomocą środków dostępnych trzeciej osobie. Fakty empiryczne i metody empiryczne są dostępne wszystkim kompetentnym obserwatorom.

PROBLEM INNYCH UMYSŁÓW

- Charakterystyka „empirycznych” podstaw, na których opiera się przekonanie, że inni ludzie i zwierzęta mają wiadome stany mentalne.
- Wieloznaczność słowa „empiryczny” (pomieszanie sensu epistemologicznego z ontologicznym):
 - Fakt empiryczny jako przygodny fakt o świecie (w przeciwieństwie od faktów logicznych)
 - Fakt empiryczny jako taki, który jest sprawdzalny za pomocą środków dostępnych trzeciej osobie. ~~Fakty empiryczne i metody empiryczne są dostępne wszystkim kompetentnym obserwatorom.~~ – dla Searle’a jest to fałszywa sugestia, nie wszystkie fakty w świecie są epistemicznie dostępne obserwatorom! (na co wskazują eksperymenty z płytkami krzemowymi).

PROBLEM INNYCH UMYSŁÓW



- Istnieje gatunek ptaków, które sterują swym lotem dzięki detekcji ziemskiego pola magnetycznego.
- Pytanie: na czym polega jednak odczuwanie przepływu fal magnetycznych?
- Nie mamy pojęcia jakie są doznania ptaka.
- Według Searle'a, ptaki które sterują lotem dzięki detekcji pola magnetycznego, mają związane z tym świadome przeżycia, jest empirycznym faktem.
- Właściwej natury jakościowego owego empirycznego faktu nie można ustalić za pomocą standardowych sprawdzianów empirycznych.

PROBLEM INNYCH UMYSŁÓW



Rozwiązanie Searle'a:

- Nie zachowanie psa sprawia, że wnioskuje o tym, że ma on stany mentalne.
- Uważa on, że pies ma stany mentalne nie tylko dlatego, że zachowuje się w sposób właściwy istocie, która ma stany mentalne, ale również dlatego, że można stwierdzić iż przyczynowe podłoże owego zachowania w fizjologicznych procesach zachodzących w organizmie psa wykazuje istotne podobieństwo do fizjologii człowieka – zachowanie wywołane przez właściwe przyczyny na podłożu fizjologicznym.

PROBLEM INNYCH UMYSŁÓW



Rozwiązanie Searle'a:

- Możemy wykazać, że możemy rozporządzać pośrednimi metodami uwzględniającymi punkt widzenia trzeciej osoby – metodami o obiektywnym empirycznym charakterze. Dzięki nim możemy dotrzeć do zjawisk empirycznych, które są subiektywne, toteż nie podlegają sprawdzianom z punktu widzenia trzeciej osoby
- Podział na to co subiektywne i obiektywne pod względem ontologicznym i epistemologicznym.

PODSUMOWANIE

Gdy rozważamy istnienie stanów mentalnych, jako takich, zachowanie, które jest z owymi stanami skorygowane, nie jest koniecznym, ani wystarczającym warunkiem ich istnienia.

PODSUMOWANIE

Gdy rozważamy istnienie stanów mentalnych, jako takich, zachowanie, które jest z owymi stanami skorygowane, nie jest koniecznym, ani wystarczającym warunkiem ich istnienia.

Pytanie: jakie jest przesłanie tej myśli?

PODSUMOWANIE

Gdy rozważamy istnienie stanów mentalnych, jako takich, zachowanie, które jest z owymi stanami skorygowane, nie jest koniecznym, ani wystarczającym warunkiem ich istnienia.

Pytanie: jakie jest przesłanie tej myśli?

Odpowiedź: krytyka behawioryzmu logicznego i funkcjonalizmu.

PRZYPOMNIENIE

Behawioryzm logiczny:

- Terminy mentalne mogą zostać zdefiniowane w terminach behawioralnych i czy zdania mówiące o umyśle są w pełni przekładalne na zdania dotyczące zachowania.
- Między pojęciami mentalnymi a behawioralnymi zachodzi związek definicyjny.

Funkcjonalizm:

- Dyskurs o stanach mentalnych jest tylko dyskursem o pewnym neutralnym zbiorze związków przyczynowych.
- Identyfikując stany mentalne w terminach ich związków przyczynowych.

DYSKUSJA

- Eksperyment myślowy jako metoda w filozofii?

DYSKUSJA

- Eksperyment myślowy jako metoda w filozofii?
- Czy istnieje istotny związek między stanami umysłu a zachowaniem (behawioryzm, funkcjonalizm)?

DYSKUSJA

- Eksperyment myślowy jako metoda w filozofii?
- Czy istnieje istotny związek między stanami umysłu a zachowaniem (behawioryzm, funkcjonalizm)?
- Czy zaproponowane przez Searle'a rozwiązanie problemu innych umysłów jest dla Ciebie satysfakcjonujące?

DYSKUSJA

- Eksperyment myślowy jako metoda w filozofii?
- Czy istnieje istotny związek między stanami umysłu a zachowaniem (behawioryzm, funkcjonalizm)?
- Czy zaproponowane przez Searle'a rozwiązanie problemu innych umysłów jest dla Ciebie satysfakcjonujące?
- Co sądzisz o podziale na subiektywne i obiektywne pod względem epistemologicznym i ontologicznym (które zaproponował Searle)?

DYSKUSJA

- Eksperyment myślowy jako metoda w filozofii?
- Czy istnieje istotny związek między stanami umysłu a zachowaniem (behawioryzm, funkcjonalizm)?
- Czy zaproponowane przez Searle'a rozwiązanie problemu innych umysłów jest dla Ciebie satysfakcjonujące?
- Co sądzisz o podziale na subiektywne i obiektywne pod względem epistemologicznym i ontologicznym (które zaproponował Searle)?
- Czy zgadzasz się z uwagą Searle'a, że „cała rzeczywistość jest obiektywna” jest niezgodna z oczywistymi faktami naszego doświadczenia”?